

日27-2-2-1-2
(2016.3.10)

(2)津波波源モデル・震源断層モデルの構築

津波堆積物の調査

担当: 卜部厚志(新潟大学)

2015年度調査の基本的方針

平野の範囲が広い鳥取県、島根県を中心に実施

鳥取県：2012年より津波堆積物検出調査を実施(島根大・酒井哲弥)

津波由来の可能性のある堆積物を検出済み

→ それらの堆積物がどの程度、広がりを持つか

襲来した津波の規模を推定するための基礎データを得る

調査予定地点：北栄町瀬戸・西園地区

* 鳥取市気高町日光地区、米子空港はみおくり

島根県：調査はMinoura and Nakata (1994:Island Arc)以外になし

隠岐や島根半島には山形・庄内沖地震に伴う津波襲来の伝承

→ 津波堆積物の検出を行う

調査予定地点：隠岐郡海士町海士、大田市久手町

2014年度までに実施した鳥取地域の調査

島根大学:酒井哲弥

白四角の地点は後で事例を示す地点

20km

米子空港周辺

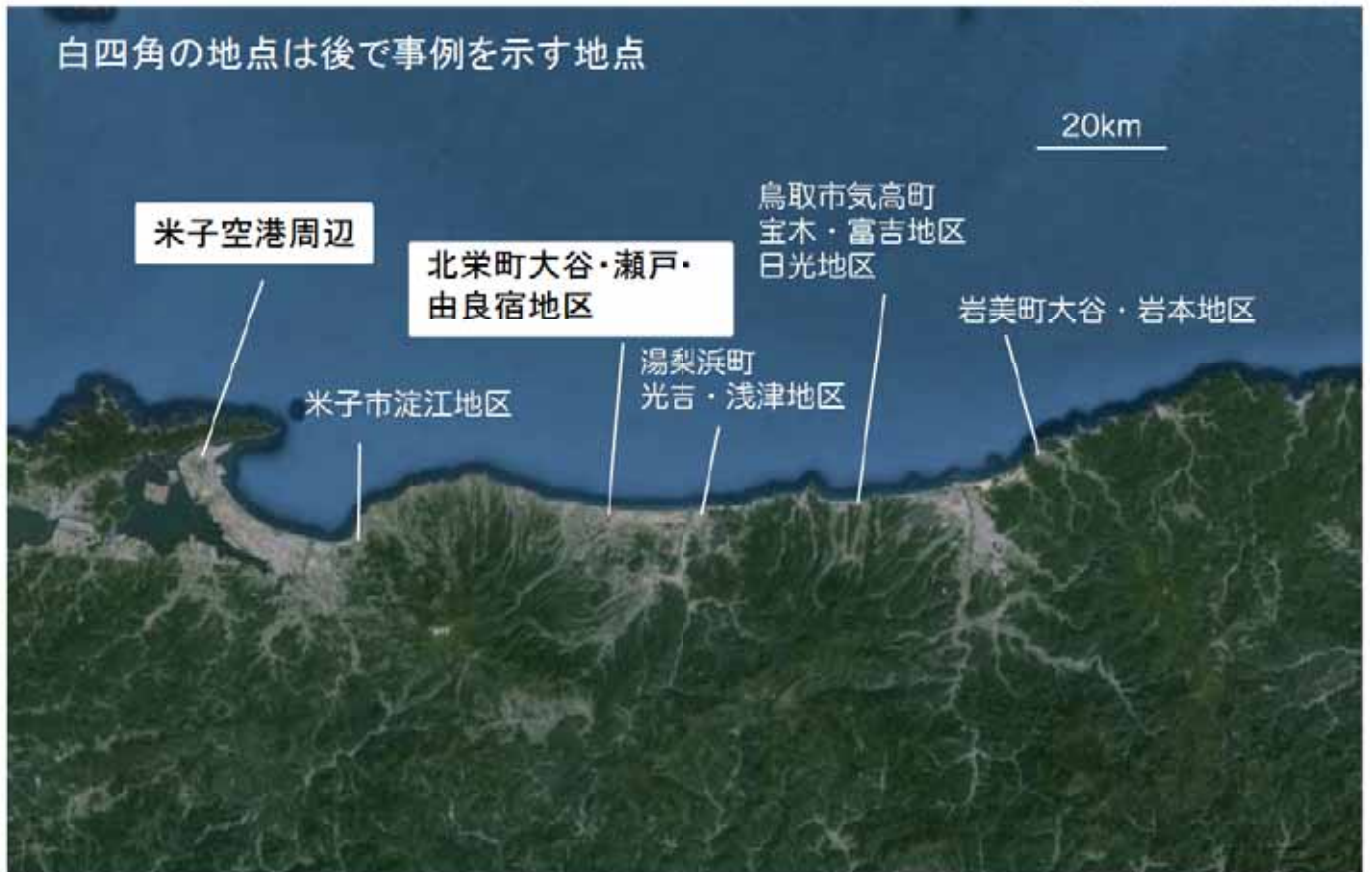
北栄町大谷・瀬戸・
由良宿地区

鳥取市気高町
宝木・富吉地区
日光地区

岩美町大谷・岩本地区

米子市淀江地区

湯梨浜町
光吉・浅津地区



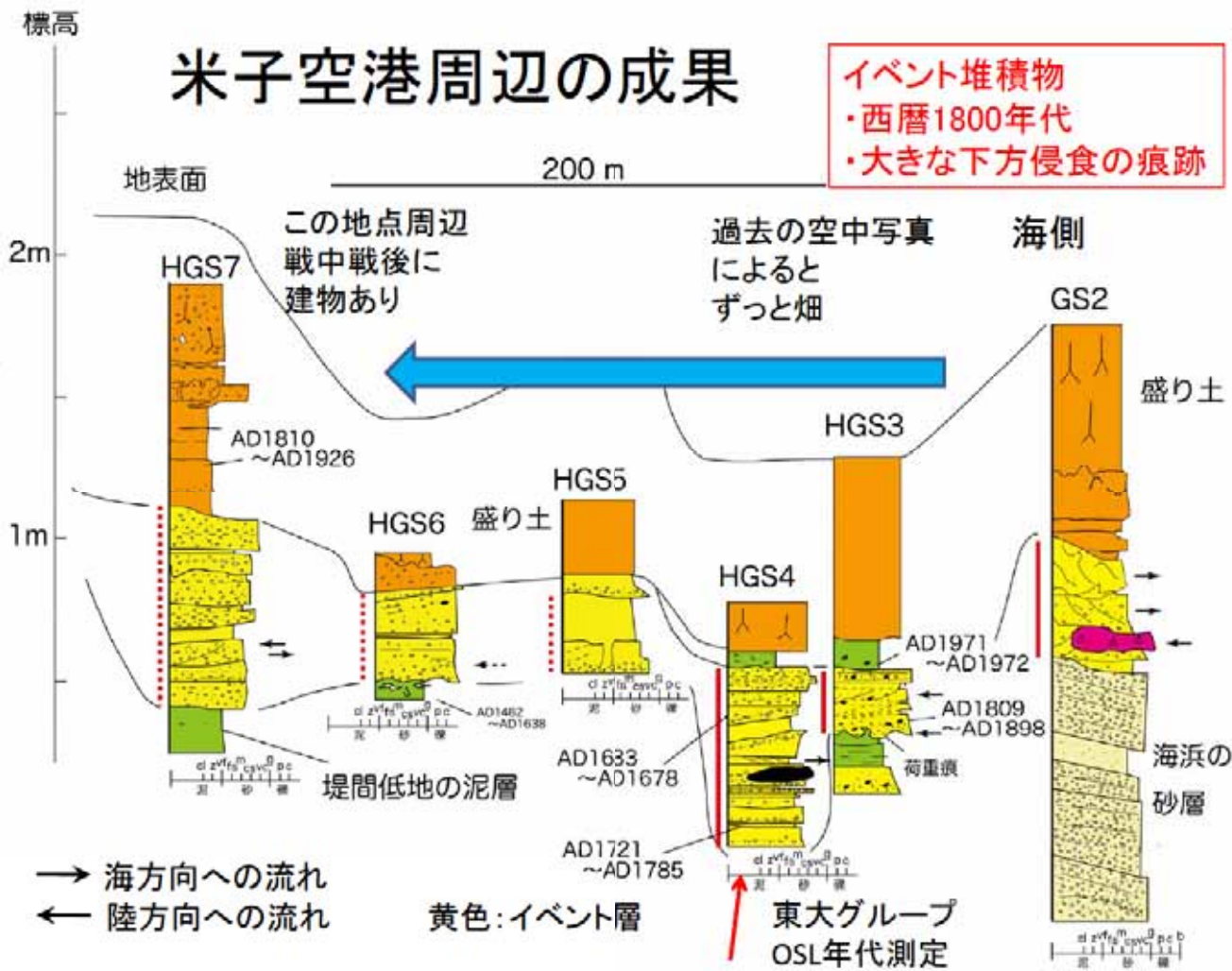
米子空港周辺のサンプリング地点

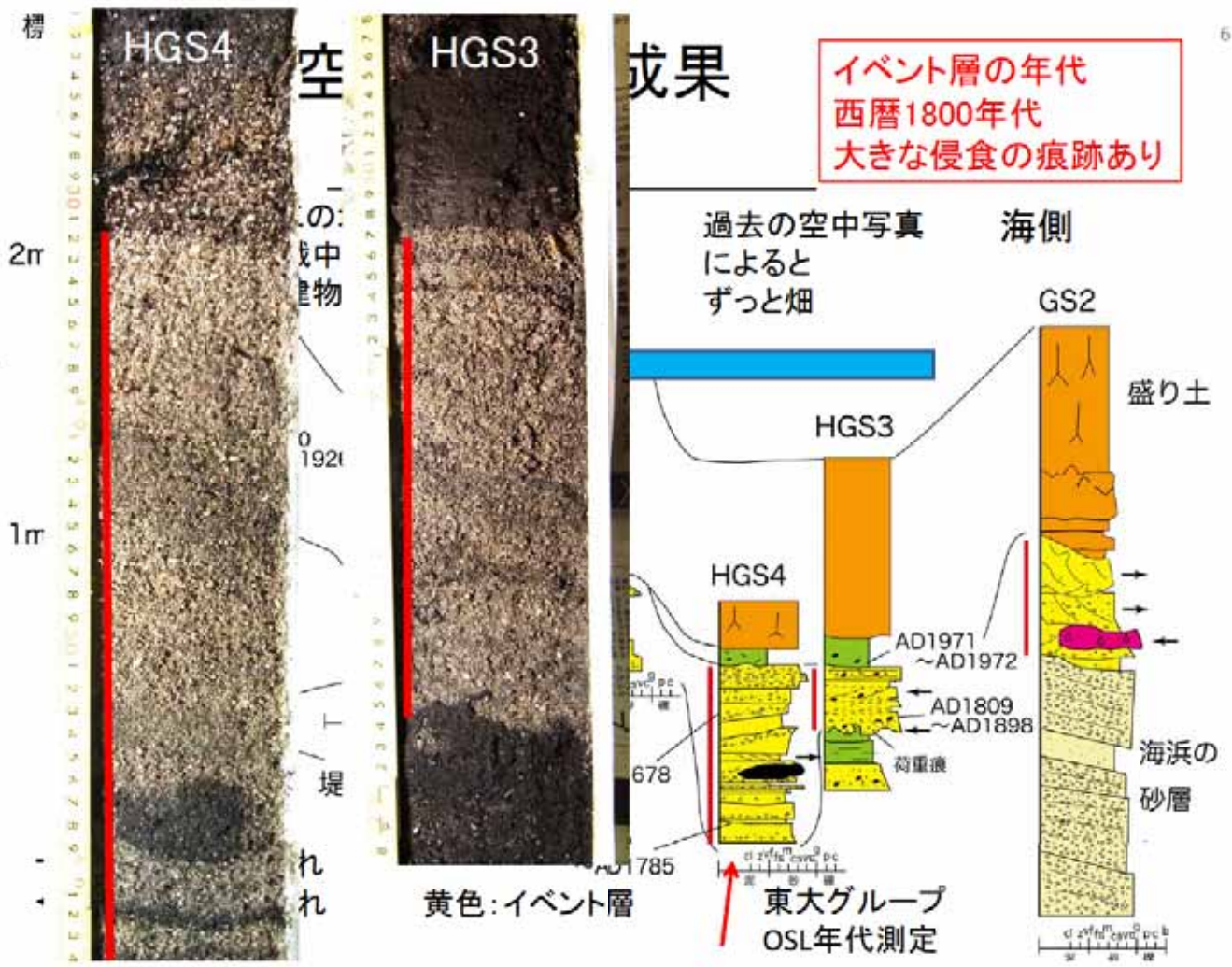


米子空港周辺の成果

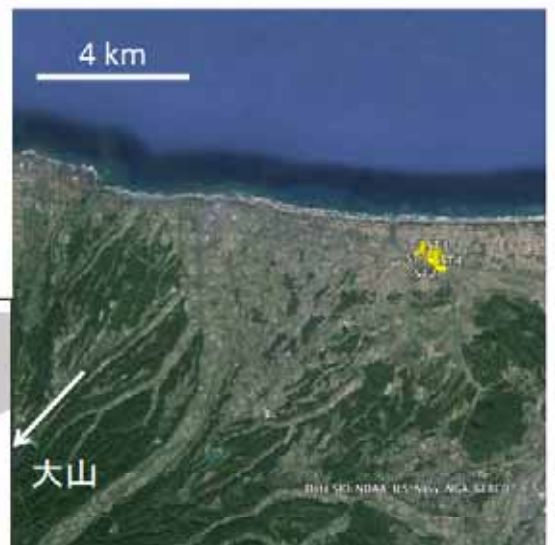
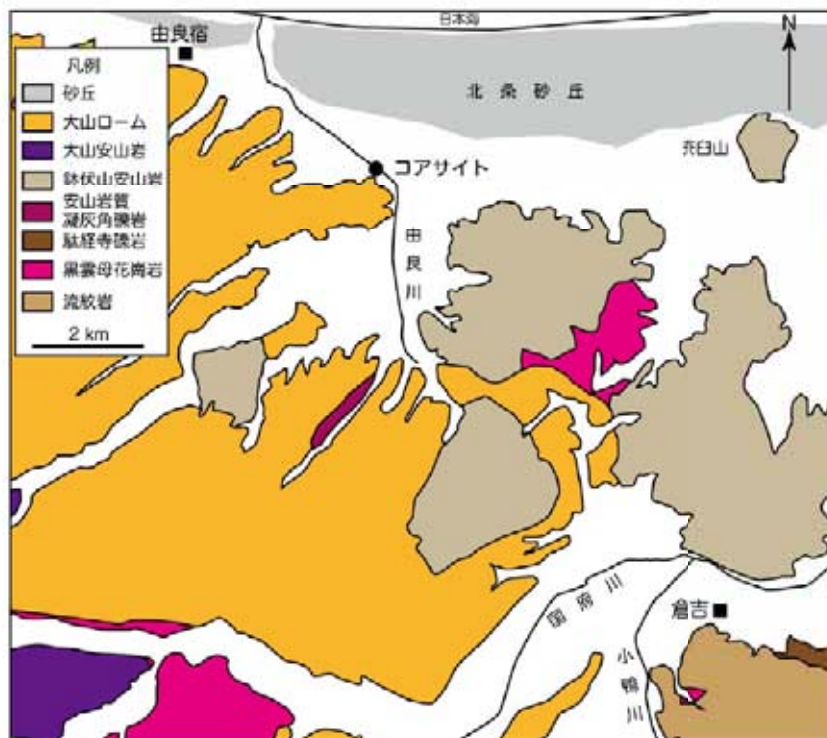
イベント堆積物

- ・西暦1800年代
- ・大きな下方侵食の痕跡





北栄町調査地点



掘削地点の由良川流域
花崗岩は分布していない

島根大学: 酒井哲弥

上



下

北栄町瀬戸 の成果

ラグーン堆積物に
挟まれた砂層

近隣に露出のない
花崗岩からの砂粒子

→この砂層にのみ
含まれる

2000年前頃に堆積

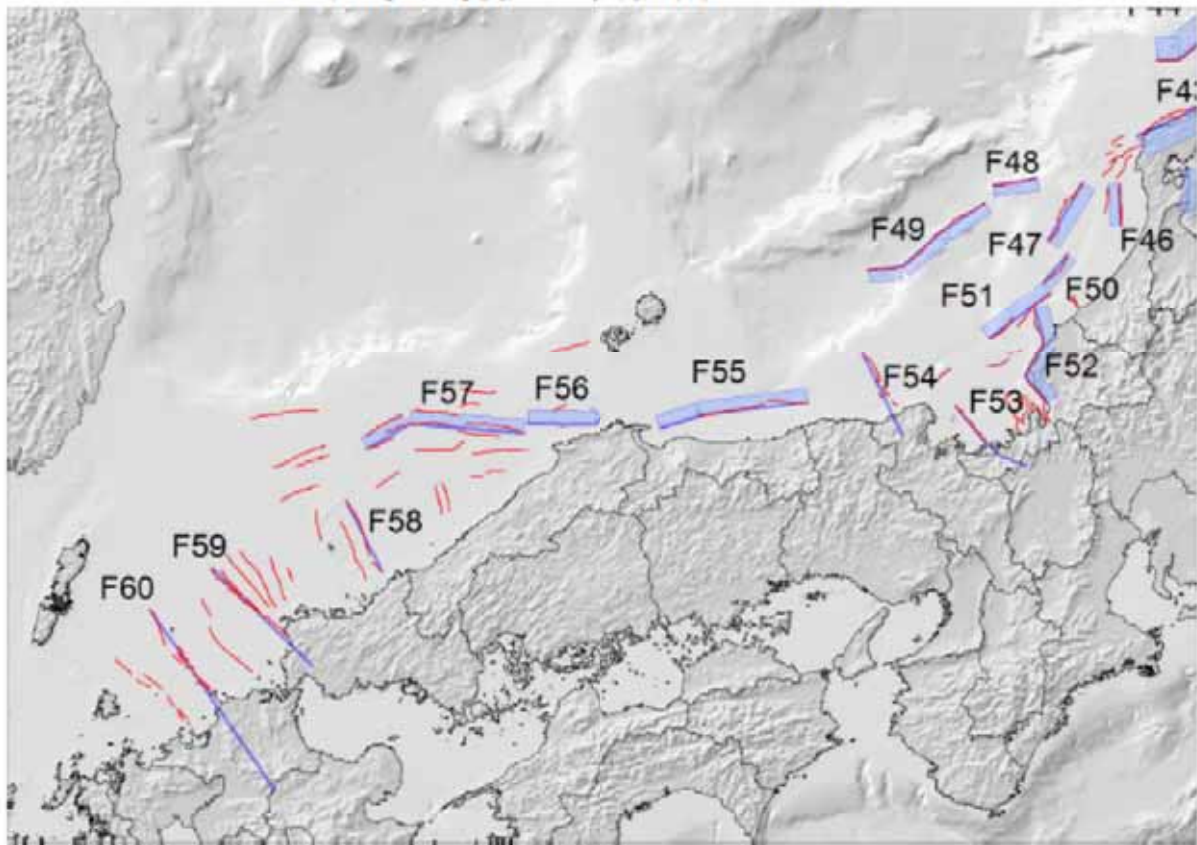
2014年度までに鳥取・島根地域で実施した調査

地点 イベント	米子空港 周辺	米子市 淀江町	北栄町 大谷・瀬戸 由良宿	鳥取市 気高町日光	岩美町 大谷	隠岐 海士町
西暦 1833 年 (庄内沖)	○					○
西暦 1600 年 (1200 年以降)	△				△	
西暦 400~ 550 年以降			△		△	
2000 年前頃			○	○		
4000 年前頃			○	○		
5700 年前頃			○			

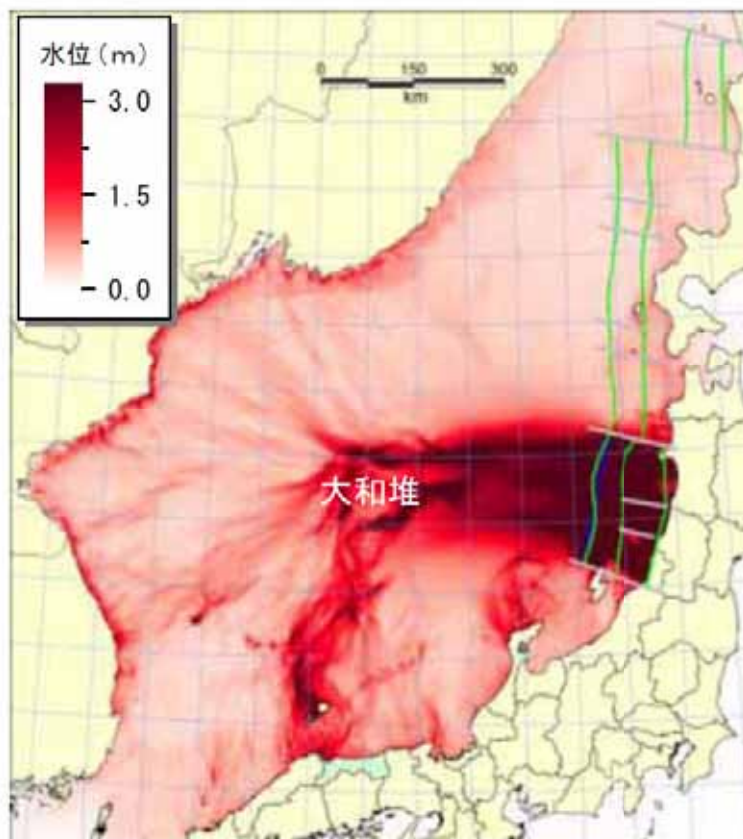
諏訪湾内
(貝形虫解析)

- 津波由来の可能性のある層を検出 △ 津波由来を否定できない層を検出
これらが、特に島根県内で検出されるかどうか？

西日本の日本海での活断層 日本海大規模地震検討会(2014)



佐渡北方沖を想定した津波の伝播



H24鳥取県津波想定(佐渡北方沖)
(Mw8.16,断層長222km, 60W,すべり量15m)

1833年の津波記録

- 飛鳥(山形)
- 荒川河口(新潟)
- 阿賀野川河口(新潟)
- 信濃川河口(歴史記録)
- 角海浜(新潟)
- 大佐渡(新潟)
- 舩倉島(石川)
- 輪島(石川:歴史記録)
- 隠岐(島根)
- 弓ヶ浜(鳥取)

1833年庄内沖地震の歴史記録と
津波堆積物分布と整合的

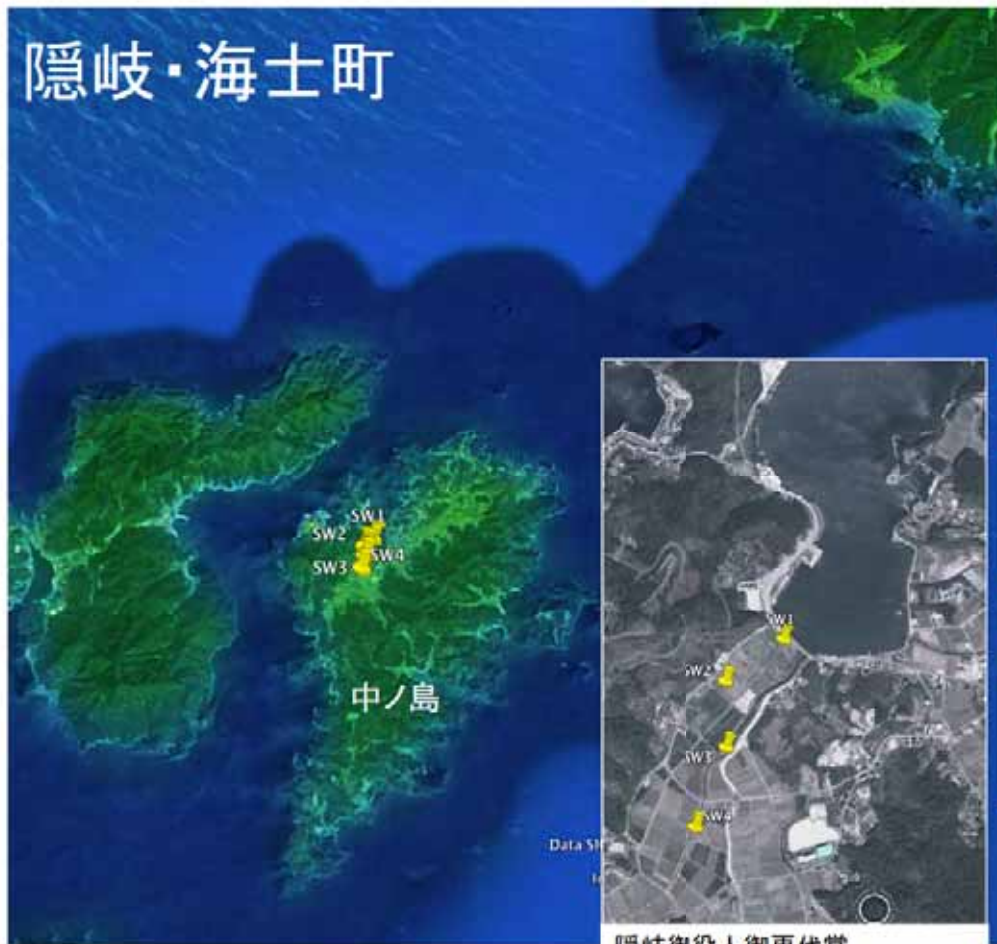
隠岐島での解析

佐渡沖～道南の
波源域での活動を記録？

2015年度山陰津波堆積物調査



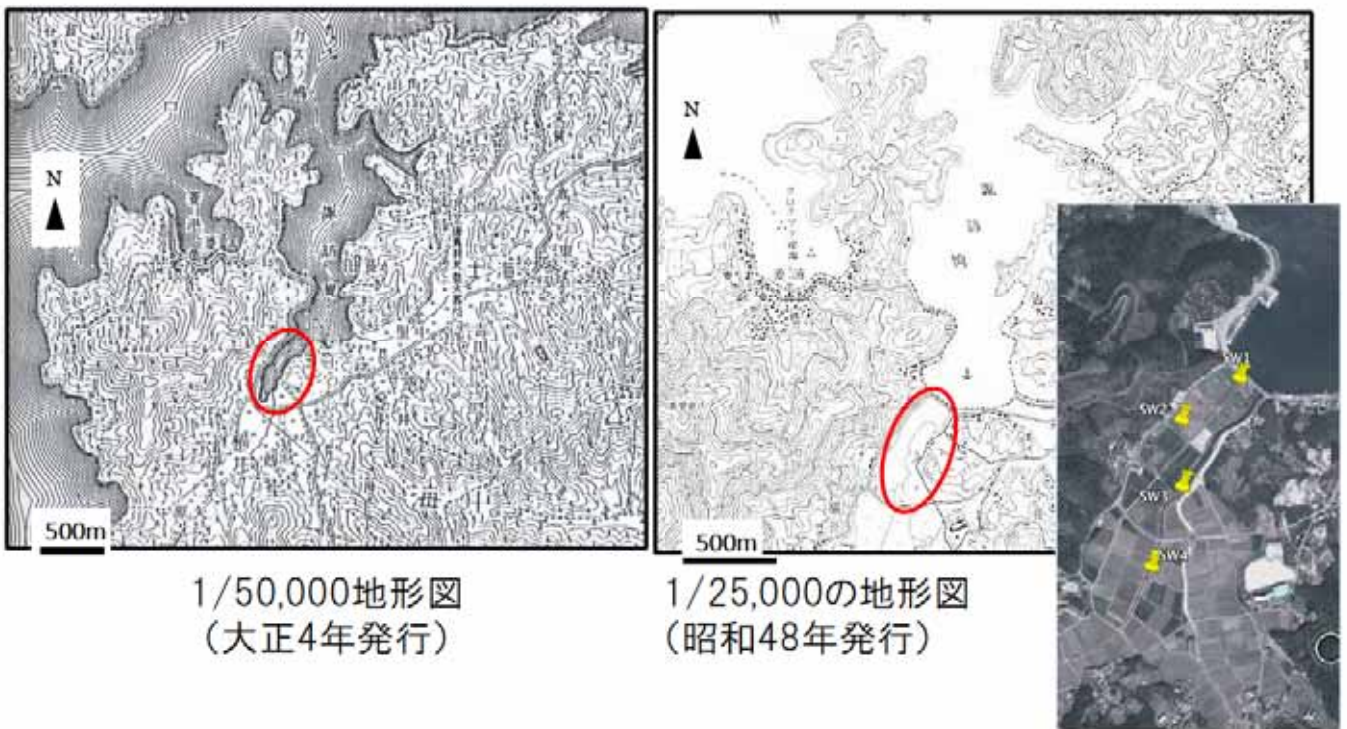
隠岐・海士町



隠岐御役人御更代覚
1833年:海士/福井 平野部浸水

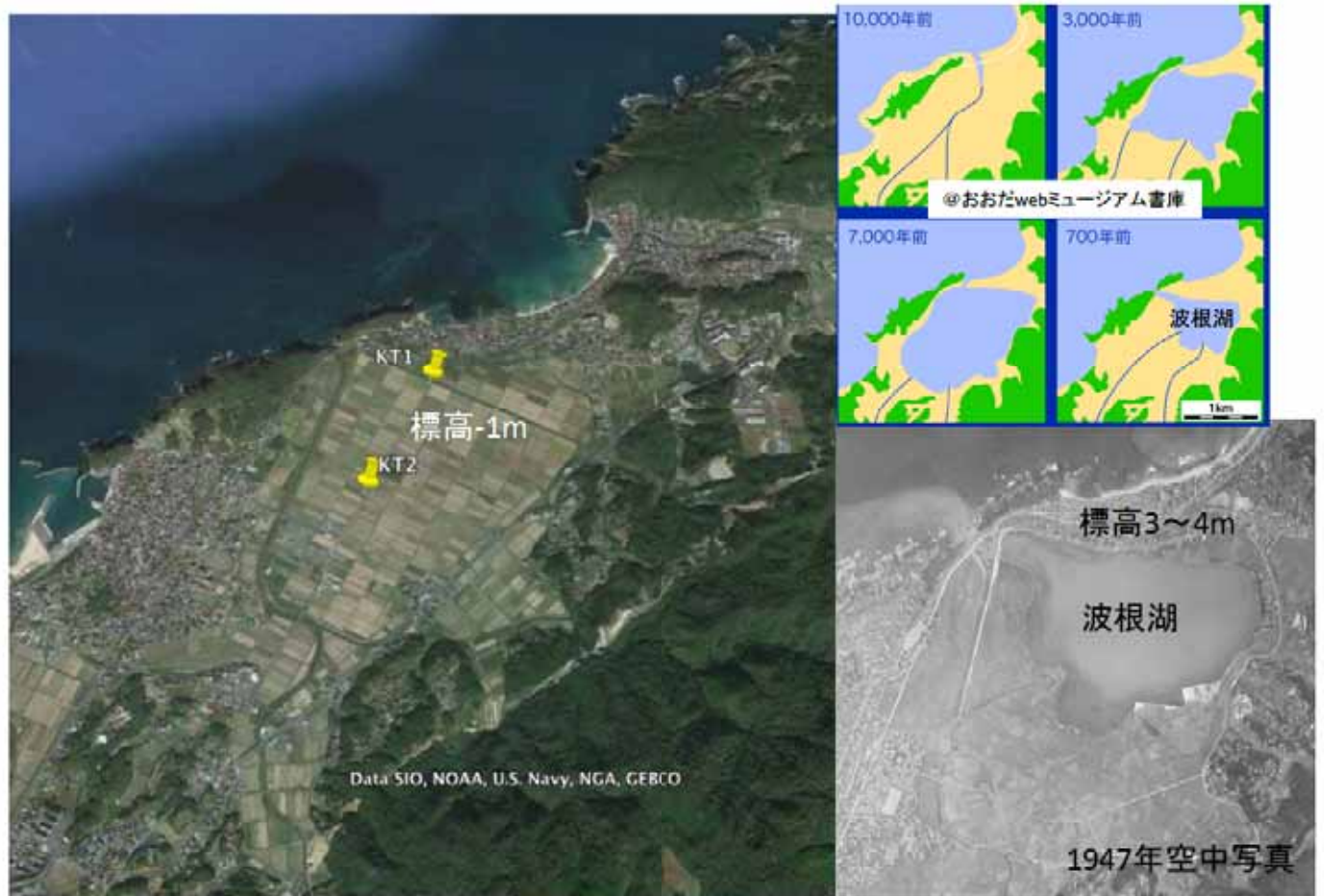
Google earth

海士町諏訪湾の地形と掘削地点



以下でsw2の予察的成果を紹介

大田市久手町(波根湖干拓地)掘削地点



2016年度に向けて

- 2015年試料の微化石の解析
- 隠岐の追加調査
- **益田**: 万寿3年(1026年)
津波の検証
- 山口, 壱岐, 対馬の調査
- 富山以西のまとめ・再考
(サブ・グループの有する
富山以北の未公表資料のまとめ)

